

Inovações

EQUIPE
Carlos Sampaio
Correa



Correa



Equipe Carlos Sampaio



O IABAS nasceu com o objetivo de ser uma organização social inovadora na gestão da saúde pública da cidade do Rio de Janeiro. Com essa ideia, tem se destacado por utilizar ferramentas tecnológicas que contribuem para a excelência do atendimento prestado por suas equipes.

PAINEL ELETRÔNICO

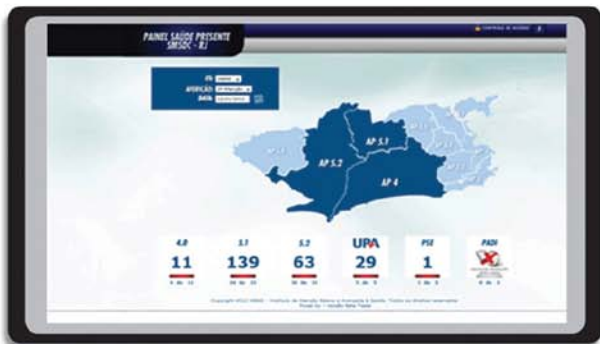
O painel eletrônico permite que os gestores de cada unidade controlem a distância a ausência e a presença de funcionários de todos os projetos e unidades geridas pelo IABAS.

BENEFÍCIOS

Este instrumento permite que a unidade seja mobilizada em prol da melhor solução, caso ocorra a ausência de algum funcionário em determinado setor, garantindo decisões gerenciais estratégicas em benefício da população atendida. Com uma visão mais dinâmica da rotina de cada unidade, é possível realizar o remanejamento de funcionários, entre outras medidas, no caso de faltas e/ou emergências, por exemplo.

COMO FUNCIONA

Os funcionários que chegam às suas unidades registram a entrada através do controle de ponto biométrico, conforme legislação vigente. O gestor da unidade envia esses dados para o sistema de painel eletrônico que possui um banco de dados capaz de ser atualizado várias vezes ao dia.



NITES

O NITES – Núcleo de Informação e Tecnologia em Saúde – surge como alternativa para reunir, em um ambiente adequado, informações diversas relacionadas aos contratos de gestão que estão em exercício. Permitindo assim, que várias análises sejam feitas, como de situação de saúde de uma determinada área, produção de uma determinada equipe de saúde de família, entre outros.

O objetivo do Núcleo é assegurar a manutenção do fluxo de informações, desenvolver ações voltadas para a melhoria da qualidade da informação em saúde e subsidiar a tomada de decisão do gestor.



Planilha de dados com o cabeçalho 'Planilha de AP (AP 1.0) - Atualizada em 8/2012'. A tabela contém informações detalhadas sobre as Unidades de Saúde da Família (USF), incluindo nomes, endereços, telefones e outros dados administrativos.

Unidade de Saúde da Família (USF) - Conceito

Unidade de Saúde da Família (USF) é o espaço físico, humano e tecnológico onde se realizam as atividades de atenção primária à saúde, com o objetivo de promover a prevenção, promoção, recuperação e reabilitação da saúde da população.

As atividades de saúde da família são realizadas em um espaço físico, humano e tecnológico, com o objetivo de promover a prevenção, promoção, recuperação e reabilitação da saúde da população.

Relação de unidades

Tabela com 3 colunas principais: Nome da Unidade, Endereço e Telefone. Lista diversas unidades de saúde da família com seus respectivos dados de contato e localização.

Estratégia de Saúde da Família (ESF) A.0

Tabela com 4 colunas: Nome da Unidade, Endereço, Telefone e Responsável. Apresenta uma lista de unidades de saúde da família e os profissionais responsáveis por elas.



Inovações

SUSTENTABILIDADE

O Programa de Sustentabilidade promove a utilização racional dos recursos naturais, a melhora da qualidade de vida da sociedade e a proteção do ecossistema, de acordo com as novas diretrizes da ANVISA. Esta ação pioneira se alinha ao processo de transformação da saúde pública que ocorre hoje na cidade Rio de Janeiro.

Eficiência Energética reduzindo o consumo de energia com o auxílio da tecnologia sustentável.

Gestão de Resíduos Sólidos promovendo a redução, reutilização e reciclagem responsável.



Educação Ambiental com práticas, oficinas e palestras que visam à mudança de comportamento da população e dos colaboradores.

Sustentabilidade na Cadeia de Suprimentos por meio de avaliação e qualificação de fornecedores.

GESTÃO DE RESÍDUOS

Em outubro de 2012, algumas Clínicas da Família administradas pelo IABAS iniciaram sua adequação à Política Nacional de Resíduos Sólidos, promovendo ações para se tornarem totalmente adaptadas à RDC 306/04, da ANVISA, resolução que regulamenta o manejo do lixo dentro das unidades de saúde.

As ações integram o planejamento da Prefeitura do Rio e do IABAS, responsável pelo programa de sustentabilidade ambiental. A primeira etapa desse Programa é o Plano de Gerenciamento de Resíduos Sólidos de Saúde (PGRSS), que reúne um conjunto de ações cujos objetivos são, principalmente, a redução da geração de resíduos de saúde e os acidentes de trabalho no manejo do lixo hospitalar, além da recuperação dos materiais recicláveis.

A implantação do Plano de Gerenciamento de Resíduos Sólidos de Saúde permite diminuir em até 50% a produção de resíduos, reduzindo pela metade os gastos com a coleta e destinação final do lixo e promovendo a economia financeira.

UNIDADES INICIADAS

NOME DA CLÍNICA

ENDEREÇO DA CLÍNICA

ÁREA PROGRAMÁTICA 4.0

CMS Cecília Donnangelo
CF Maury Alves Pinho
CMS Canal do Anil
CF Padre José de Azevedo Tiuba
CF Otto Alves de Carvalho

Estr. dos Bandeirantes, nº 21.136 - Vargem Grande
Estr. dos Bandeirantes, nº 11.227 - Vargem Pequena
Av. Canal do Anil - Rua Melo, nº 2 - Anil
Praça Ludovia - Jacarepaguá
Rua Eng. Souza Filho - Rio das Pedras - Jacarepaguá

ÁREA PROGRAMÁTICA 5.1

CF Olímpia Esteves
CF Fiorello Raimundo
CF Kelly Cristina

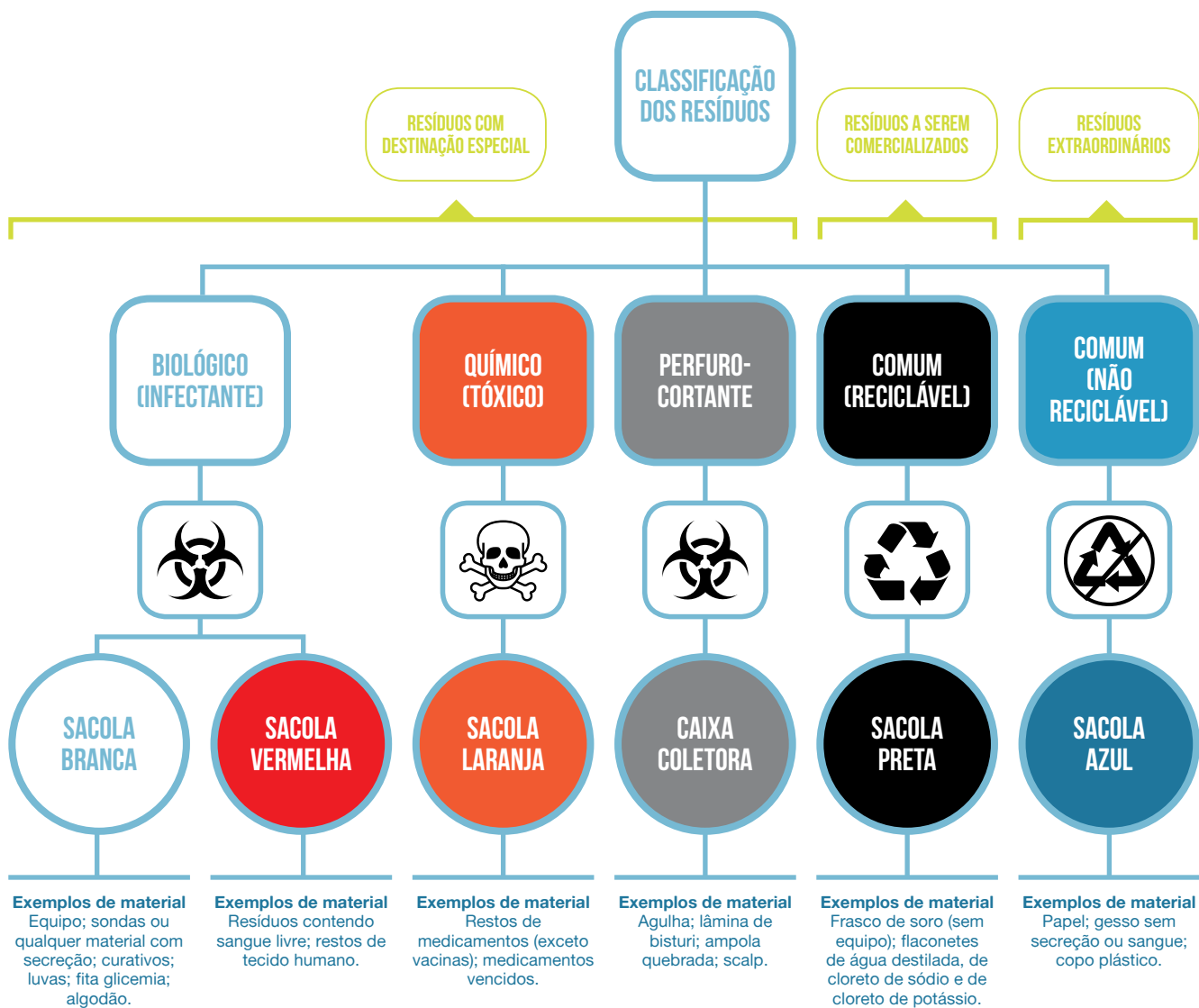
Rua Francisco Brício, s/nº - Padre Miguel
Rua Açafraão, s/nº - Bangu
Av. Carlos Sampaio Correia, s/nº

ÁREA PROGRAMÁTICA 5.2

CF Hans Dohmann
CF Dalmir de Abreu Salgado
CF José Lopes Pontes
CF David Capistrano
CF Rogério Rocco
CF Alkindar Soares Filho
CF Agenor (Cazuza)

Estr. do Piaí, s/nº - Pedra de Guaratiba
Estr. do Magarça, nº 1.831 - Guaratiba
Rua Jaburu, s/nº - Jardim Maravilha
Av. Cesário de Mello, s/nº - Campo Grande
Estr. do Encantamento, s/nº - Santa Margarida
Estr. da Pedra, s/nº - Pedra de Guaratiba
Estr. do Mato Alto, s/nº (ao lado da Michelin) - Guaratiba

CLASSIFICAÇÃO DOS RESÍDUOS



Os colaboradores foram capacitados e treinados para separar o lixo e através de atividades de conscientização das comunidades que usufruem dos serviços das unidades de saúde e das mudanças operacionais.

O programa adotado pelo IABAS, por meio do treinamento e preparação tem a proposta de ir além das normas, às demandas da sociedade ou à necessidade recorrente de implantação de programas de qualidade, atualmente indispensáveis às organizações.

Deve ser visto como o ponto de partida para uma efetiva mudança cultural na organização social em busca da sustentabilidade, o que por si já a projetará a níveis de referência. Seus objetivos são a preservação ambiental, prevenção de acidentes, além proteger a saúde do trabalhador e da comunidade.

